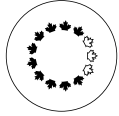


Public

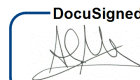


NATIONAL CAPITAL COMMISSION
COMMISSION DE LA CAPITALE NATIONALE

n°	2025 – P304
Au	Conseil d'administration
Date	2025-01-23

Pour :	DÉCISION
Sujet/titre	
Approbation fédérale de l'utilisation du sol – Monument aux paramédics canadiens – Sélection d'un site	
Sommaire	
Obtenir une approbation de l'utilisation du sol auprès du conseil d'administration pour le site privilégié du Monument aux paramédics canadiens. L'approbation du site permettra à la Fondation commémorative des paramédics canadiens de réserver un emplacement pour son monument commémoratif national et appuiera les efforts de collecte de fonds de la Fondation.	
Aperçu du risque	
Les données existantes sur le site indiquent la présence de sol contaminé sur le site privilégié. Cet enjeu peut être atténué par des conceptions qui limitent la perturbation du sol.	
Recommandation	
<p>QUE l'approbation fédérale de l'utilisation du sol pour la sélection du site du Monument des paramédics canadiens soit accordée, conformément à l'article 12 de la <i>Loi sur la capitale nationale</i>.</p> <p>QUE la signature du document d'approbation fédérale de l'utilisation du sol soit déléguée au vice-président, Aménagement de la capitale.</p>	

Soumis par :

DocuSigned by:


BE8319D91759427

Alain Miguez
Vice-président, Aménagement de la capitale et urbaniste en chef

Public

1. Priorités stratégiques

Plan d'entreprise de la Commission de la capitale nationale (CCN) 2024-2025 à 2028-2029 – Principe directeur :

- Ajouter de la valeur en tant que partenaire avec ses parties prenantes, le public et tous les ordres de gouvernement, afin de créer des legs durables.

Plan d'entreprise de la Commission de la capitale nationale (CCN) 2024-2025 à 2028-2029 – Orientation stratégique no 3 :

- Contribuer à l'évolution d'une région de la capitale nationale dynamique, branchée et durable qui soit une source d'inspiration pour les Canadiennes et Canadiens, par l'aménagement, le développement et l'amélioration des actifs de la CCN.

2. Autorité

Loi sur la capitale nationale, article 12

3. Contexte

Le Monument aux paramédics canadiens rendra hommage aux sacrifices des paramédics qui ont perdu la vie dans l'exercice de leurs fonctions et célébrera les paramédics dévoués qui risquent leur vie au service de la population canadienne. La Fondation commémorative des paramédics canadiens (FCPC) est un organisme caritatif enregistré créé en 2012 dans le but d'amasser des fonds pour la construction d'un monument national. On estime que le budget pour la conception et la construction du monument se situera entre 3 et 5 millions de dollars. La FCPC est dirigée par un conseil d'administration bénévole qui s'engage à développer et à mettre en œuvre la vision de la Fondation pour un monument dans la région de la capitale nationale du Canada.

La vision de la FCPC a été élaborée en collaboration avec Patrimoine canadien (PCH) et repose sur la séance d'établissement d'une vision tenue par la CCN en mai 2023.

- Le Monument aux paramédics canadiens rendra hommage à l'héroïsme, aux compétences et aux sacrifices de tous les paramédics au Canada, et commémorera ceux qui sont morts en sauvant la vie d'autres personnes.
- Le Monument aux paramédics canadiens créera un espace participatif et contemplatif, où les paramédics et leurs familles pourront se sentir vus, entendus et honorés.
- Le Monument aux paramédics canadiens aidera les visiteurs à mieux comprendre la complexité de l'expérience vécue par les paramédics, ce qui favorisera la compassion, la connexion et le dialogue.

Public

Les paramédics du Canada font partie intégrante des services d'urgence partout au pays, qui se consacrent à la sécurité, à la sûreté et à la préservation de la vie. Leur engagement envers notre communauté se traduit ainsi :

- les 40 000 paramédics du Canada travaillent partout au pays, dans les grandes villes et les régions éloignées;
- ils sont les premiers intervenants mobiles qui fournissent des soins de traumatologie avancés en tant que cliniciens formés;
- ils ont joué un rôle essentiel de première ligne en aidant les Canadiens pendant la COVID-19 et en continuant d'être en première ligne dans la lutte contre la crise des opioïdes en cours;
- 50 paramédics canadiens ont perdu la vie dans l'exercice de leurs fonctions au cours des 25 dernières années.
- de nombreux paramédics souffrent de symptômes de TSPT, lesquels changent leur vie et entraînent des taux de suicide élevés chez les paramédics en exercice et les anciens paramédics.

PCH est l'organisme chargé de projet global et premier responsable du concours de conception du monument. L'organisme responsable de la gestion de projet et des services techniques pendant les phases de conception, d'élaboration et de construction sera déterminé par la négociation d'une entente de projet multipartite entre la CCN, PCH et la FCPC. En tant que propriétaire foncier, la CCN sera propriétaire du monument une fois construit et sera responsable de son exploitation et de son entretien à long terme.

4. Analyse des options / Analyse du personnel de la CCN

Le personnel de la CCN a amorcé l'analyse des options quant aux sites privilégiés pour le monument en identifiant huit sites potentiels dans la région de la capitale nationale. Les trois thèmes principaux retenus pour guider l'analyse de sites privilégiés étaient les suivants : (1) les soins de santé; (2) héros/sacrifices; (3) paysages contemplatifs. Par conséquent, trois sites ont été présélectionnés à la suite des commentaires et des recommandations des parties prenantes. Le site choisi dans le parc des Commissaires a ensuite été sélectionné par la FCPC en fonction de critères axés sur les caractéristiques du site et les conseils du personnel de la CCN.

Les caractéristiques du site privilégié sont les suivantes :

- Le site se situe sur un terrain de la CCN et fait partie de la Masse des terrains d'intérêt national. Il est en bordure du parc des Commissaires, le long de la promenade Reine-Élisabeth. L'espace disponible se trouve devant le passage pour

Public

piétons qui relie le parc au sentier de la berge ouest du canal Rideau. Le site est un pôle triangulaire dans le réseau de sentiers de la CCN.

- La vaste pelouse verte adjacente à la promenade Reine-Élisabeth offre une vue panoramique sur les principales caractéristiques du parc.
- Il est à proximité du nouveau campus Civic de l'Hôpital d'Ottawa (achèvement prévu en 2028) et offre des vues sur ce campus.
- Il est associé à des événements saisonniers, des programmes et des points d'intérêt fédéraux clés qui attirent les résidents et les touristes (Festival des tulipes, lac Dow et promenade Reine-Élisabeth).
- Il est adjacent à une communauté dynamique et est entouré de divers attraits (Petite Italie, canal Rideau – site du patrimoine mondial de l'UNESCO, Ferme expérimentale centrale et Arboretum du Dominion).
- Il est accessible par les résidents et les touristes le long de principales voies de circulation, ainsi que par le transport en commun (station O-Train du lac Dow) et le transport actif (sentier de la capitale du canal Rideau). Le Plan directeur des transports de la Ville d'Ottawa prévoit que l'avenue Carling devienne un axe prioritaire de transport en commun.
- Le site est très visible à partir de nombreux points de vue, notamment de la promenade Reine-Élisabeth, du lac Dow et du parc des Commissaires.
- La superficie aménageable du site est de 130 m² entouré d'une aire libre utilisable de 530 m² pour les grands rassemblements, offrant ainsi la possibilité d'un rassemblement commémoratif de 200 personnes ou plus sur une base annuelle.
- Le site sera accessible toute l'année durant et à toute heure du jour, ce qui reflétera la nature de la profession.
- Le site sera réservé à la FCPC pour une période de trois ans à compter de la date de l'approbation fédérale de l'utilisation du sol.

5. Détails financiers

Sans objet

6. Opportunités et résultats attendus

Compatibilité du monument avec le site privilégié et les futurs aménagements adjacents :

- Le parc est l'hôte du Festival canadien des tulipes de la CCN, ce qui offre des possibilités de coordination et d'interaction communautaire dynamique.
- Le parc des Commissaires est déjà l'hôte d'œuvres d'art public et de monuments commémoratifs telles que celle de *l'Homme aux deux chapeaux* et le monument commémoratif d'Air India.

Public

- La programmation et les événements prévus dans le parc des Commissaires suscitent un intérêt saisonnier tout au long de l'année, ce qui permet d'accroître l'accès et l'efficacité de l'entretien des points de repère et des commodités du parc.
- Les améliorations futures apportées au pavillon du lac Dow amélioreront l'expérience des utilisateurs du parc en leur donnant accès à des installations et à des commodités améliorées.
- Le futur campus Civic de l'Hôpital d'Ottawa est adjacent à l'emplacement privilégié, ce qui offrira aux professionnels de la santé l'opportunité d'accéder au futur monument.

7. Alignement avec les politiques du gouvernement et de la CCN

- Le mandat de la CCN est d'assurer l'orientation et le contrôle de l'utilisation et de l'aménagement des terrains fédéraux de la région de la capitale nationale; et d'entretenir des sites patrimoniaux de la région de la capitale nationale, tels que les ... sites commémoratifs.
- Plan de la capitale du Canada de la CCN (2017-2067) : la CCN travaillera avec Patrimoine canadien et d'autres ministères et organismes fédéraux afin de célébrer les principaux anniversaires de la Confédération, de commémorer des événements marquants de l'histoire canadienne et de souligner le rôle du Canada sur la scène mondiale et comme terre de démocratie.
- Plan des terrains urbains de la capitale de la CCN (2015) : la proposition s'harmonise avec le Plan des terrains urbains de la capitale en créant des lieux significatifs et de grande qualité qui contribuent au caractère inspirant de la capitale.
 - La proposition est conforme à la politique du Plan des terrains urbains de la capitale, qui consiste à créer des espaces distinctifs qui rehaussent l'expérience offerte par la capitale au moyen de commémorations, d'œuvres d'art public et d'interprétations bien intégrées.

8. Risques et mesures d'atténuation

Risque	Probabilité	Impact	Réponse planifiée
Sols contaminés	Élevée	Modéré	Des études géotechniques propres au projet, l'échantillonnage du sol et l'élaboration d'une gestion des

Public

			sols seront nécessaires pour atténuer la présence de sols contaminés.
Coordination avec les projets adjacents en cours	Faible	Faible	Les projets de construction du campus Civic de l'Hôpital d'Ottawa et de l'O-Train vont bon train. La coordination avec les intervenants a été amorcée et la CCN continuera de surveiller l'évolution de la situation.
Retard dans la réception de l'approbation de l'utilisation du sol pour la sélection du site	Faible	Modéré	La sélection du site approuvé constitue l'étape de validation qui accélérera la campagne de collecte de fonds de la FCPC. Les fonds initiaux seront utilisés pour couvrir les coûts accessoires initiaux associés au concours de conception et au développement.

9. Engagement public et communication

La FCPC est responsable de la consultation publique et de la mobilisation des parties prenantes pour le monument national du parc des Commissaires. La FCPC, avec l'aide de PCH, s'est jusqu'à présent engagée à adopter une approche approfondie et inclusive en matière de mobilisation des intervenants et du public et va de l'avant avec l'élaboration d'une stratégie de participation du public.

Le parc des Commissaires se situe en bordure de communautés locales actives, et celles-ci s'attendent à des efforts de sensibilisation publique. La FCPC a contacté les membres de ces communautés pour obtenir leurs commentaires et leur soutien afin que le site sélectionné soit approuvé et que le terrain soit sécurisé pour les trois prochaines années. La FCPC entend répondre aux questions et informer le public au fur et à mesure des principaux jalons du projet.

Des lettres d'appui pour le Monument aux paramédics canadiens ont été fournies par :

- Paramédics des Premières Nations (FNP-PPN)
- Association des paramédics du Canada (APC)
- Alliance of Canadian Paramedic Honour Guards

Public

- Ontario Association of Paramedic Chiefs
- Député : Yasir Naqvi

10. Prochaines étapes

- Lancement de la campagne nationale de financement : printemps/été 2025
- Élaboration d'une entente de projet multipartite couvrant l'approvisionnement, l'exécution et le transfert d'intendance entre la CCN, PCH et la FCPC : hiver 2025
- Élaboration du programme et des lignes directrices de conception : été 2025
- Présentation des lignes directrices de conception au CCUDI : automne 2025
- Concours de design : hiver 2025-2026

11. Liste des annexes

Annexe A – Contexte du site

Annexe B – L'emplacement du site

Annexe C – Images du site

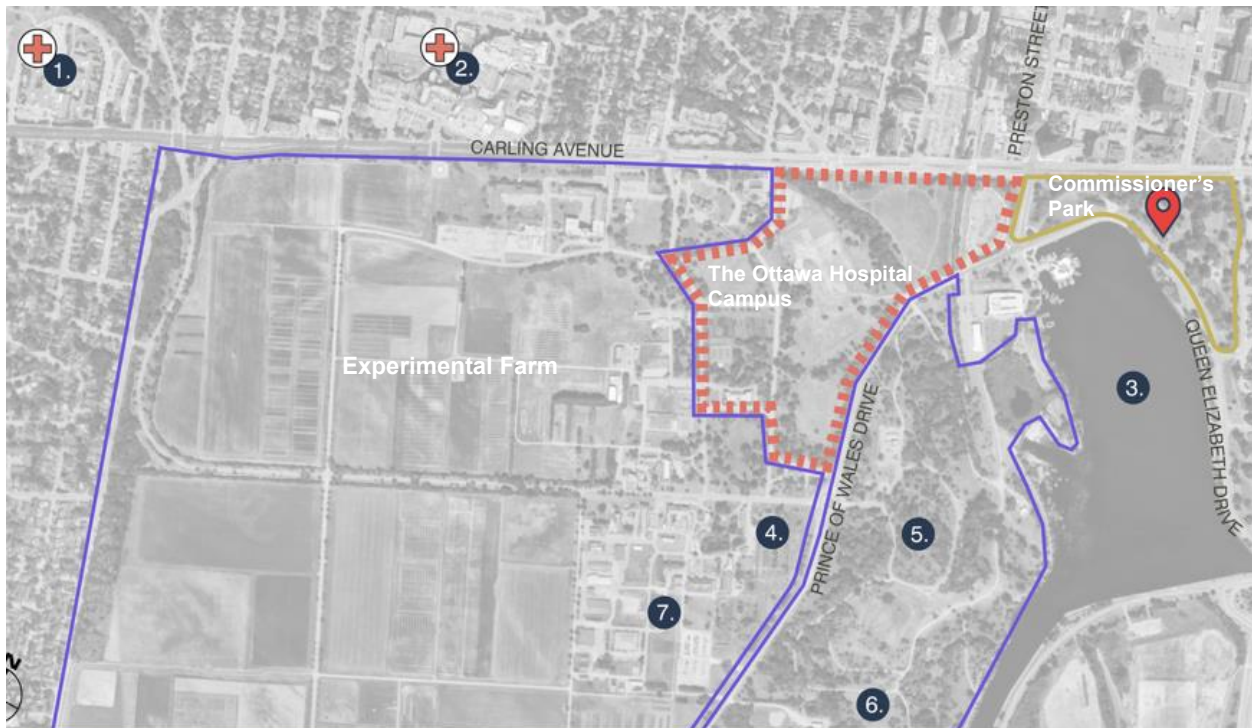
12. Auteurs de la proposition

- Alain Miguelez, vice-président, Aménagement de la capitale (AC)
- Isabel Barrios, directrice, Approbations fédérales, Programmes du patrimoine et de l'archéologie (AFPA), AC
- Jason Hutchison, chef, Approbations fédérales de design, AFPA, AC
- Shaun Barattia, architecte paysagiste principal, Approbations fédérales, AFPA, AC

Annexe A – Contexte du site



Diagramme du parc des commissaires avec l'emplacement privilégié dans le contexte de la capitale.



Emplacement du site privilégié dans le contexte des institutions et des points d'intérêt.
1. Le Royal Ottawa 2. La Civic Ottawa 3. Lac Dow 4. Jardins ornementaux 5. Arboretum du Dominion 6. Jardins fauniques Fletcher 7. Musée de l'agriculture et de l'alimentation

Annexe B – L'emplacement du site



Vue aérienne de l'emplacement du site dans le parc des commissaires.



Le site privilégié pour approbation. (1) L'homme aux deux chapeaux (2) Commémoration des victimes d'Air India

Annexe C – Images du site



Cartographie aérienne d'images de vue.



L'emplacement privilégié du site en regardant vers le nord à partir la promenade Reine Elizabeth.



Le site privilégié pour approbation. (1) L'homme aux deux chapeaux (2) Commémoration des victimes d'Air India

